

مطالعه تطبیقی تزیینات نمازخانه و آینه خانه آرامگاه خواجه عبدالله انصاری در هرات

چکیده

تزیینات در هنر و معماری اسلامی یکی از ارکان اصلی در معماری و یکی از ابعاد مهم هنر در طول تاریخ بوده است. این تزیینات در مساجد و مکان‌های مذهبی از شکوه و زیبایی وحدت‌آفرینی برخوردار است، یکی از این نمونه‌ها آرامگاه خواجه عبدالله انصاری در هرات است که مربوط به دوره تیموریان می‌شود. تزیینات این بنا شامل کاشی‌کاری، آجرکاری، گچ‌بری، سنگ‌کاری و حجاری است. در این مقاله نگارندگان طرح و رنگ و کاشی‌کاری نمازخانه شمالی و آینه‌خانه آرامگاه خواجه عبدالله انصاری را معرفی و ویژگی‌های این مکان را ذکر کرده و بخش تزیینات نمازخانه و آینه‌خانه را تطبیق داده‌اند. پژوهش پیش رو به این پرسش پاسخ می‌دهد: نقوش و طرح‌های آینه‌خانه از نگاه رنگ و تزیینات با نمازخانه الحاقی خواجه عبدالله انصاری از لحاظ تزیین چه شباهت‌ها و تفاوت‌هایی دارد؟ روش تحقیق این پژوهش تاریخی تطبیقی است و روش جمع‌آوری اطلاعات، کتابخانه‌ای و تهیه تصاویر به شکل میدانی است. در این پژوهش مشخص می‌شود این دو مکان در آرامگاه خواجه عبدالله انصاری در هرات افغانستان، از لحاظ رنگ‌بندی تزیینات، شکل نقوش هندسی و گیاهی، شباهت‌ها و تفاوت‌هایی در عین کلیت دارند. بیشترین قسمت تزیینات این دو بنا را کاشی معرق تشکیل داده است که ویژگی‌های هنر تیموری را به وضوح می‌توان در آن دید.

الهه پنجه‌باشی

دانشیار گروه نقاشی، دانشکده هنر، دانشگاه الزهراء، تهران، ایران، نویسنده مسئول.
e.panjehbashi@alzahra.ac.ir

ترانه اسلمی

کارشناسی ارشد نقاشی، دانشکده هنر، دانشگاه الزهراء، تهران، ایران.
aslamitaraneh@gmail.com

تاریخ دریافت: ۱۴۰۰-۰۸-۰۵

تاریخ پذیرش: ۱۴۰۱-۰۱-۲۷

1-DOI: 10.22051/PGR.2022.38287.1119

واژه‌های کلیدی: تیموریان، خواجه عبدالله انصاری، تزیینات، نمازخانه، آینه‌خانه.

مقدمه

هرات از جمله شهرهای کهن و نام‌آور افغانستان در عرصه فرهنگ و هنر و ادب است. این شهر تاریخی تا به امروز جایگاه فرهنگی خویش را حفظ کرده و توانسته است علما و ادبا و هنرمندان پرآوازه‌ای را در دامان خویش پروراند. هرات سرزمین علم و هنر در دوره‌های درخشان طاهریان، صفاریان، سامانیان، غزنویان، سلجوقیان، آل کرت و تیموریان، مرکز فرهنگی خراسان بزرگ بوده که آثار به‌جامانده آن دوره‌های طلایی، گواه به این ادعا است. هرکدام از این دوره‌ها با شکوفایی و شاهکارهایی چون معماری، کاشی‌کاری، نقاشی و مینیاتور همراه بوده است.

از سلسله‌های درخشانی که سال‌ها در این سرزمین فرمانروایی کردند، سلسله تیموریان است. از بناهای تاریخی زمان تیموریان آرامگاه عارف پرافتخار قرن پنجم خواجه عبدالله انصاری است. خواجه عبدالله انصاری که به «پیر هرات» مشهور است، در سال (۳۹۶ق) در هرات متولد و در سال (۴۸۱ق) در همان شهر درگذشت. ساختمان کنونی آرامگاه خواجه عبدالله، بنایی است که به دستور شاهرخ و با انگیزه‌های دینی ساخته شده است. اتاق مرکزی که در این بنا به حرم معروف است به مدرسه چهار ایوان شبیه است که در واقع با نام «حظیره» توصیف شده است که به‌معنای محوطه محصور چهارگوش اطراف یک مقبره است. آرامگاه خواجه عبدالله انصاری با کاشی‌های نفیس با خطوط ثلث، معلق و کوفی تزیین شده است؛ از آن جمله می‌توان به آینه‌خانه یا دهلیز ورودی اشاره کرد. نقوش و تزیینات آینه‌خانه شامل کاشی معرق و خشت با رنگ‌های لاجوردی و فیروزه‌ای است. این تزیینات دورتادور آینه‌خانه را دربرگرفته و همچنان نقاشی‌هایی که در قسمتی از دیوارها و سقف آن به چشم می‌خورد، با تزیینات داخل نمازخانه شمالی از لحاظ رنگ و نقش متفاوت است. در تزیینات داخلی نمازخانه از گره شش در قرنیزها (پیزار) استفاده شده است. چیدمان رنگ‌های لاجوردی و فیروزه‌ای در کنار یکدیگر زیبایی خاصی را در نمازخانه شمالی به وجود آورده است.

با توجه به مطالبی که ذکر شد این پژوهش به تزیینات، کاشی‌کاری و نمای داخلی نمازخانه شمالی و آینه‌خانه (دهلیز ورودی) آرامگاه خواجه عبدالله انصاری توجه دارد و این پرسش اصلی را مطرح می‌کند: نقوش این مسجد در قسمت‌های مجزا چه نقوشی است و در این بنای متفاوت نقوش چه ویژگی‌های ساختاری دارد، نقوش سقف آینه‌خانه به‌عنوان مهم‌ترین قسمت این مسجد دارای چه

نقشی است؟ هدف از این پژوهش مطالعه نقوش نمازخانه و آینه‌خانه آرامگاه خواجه عبدالله انصاری به‌عنوان یکی از مسجدهای مهم افغانستان و شهر هرات است که به‌علت محبوبیت خواجه عبدالله و نقش تأثیرگذار او در شهر هرات همه‌ساله میزبان بازدیدکنندگان فراوانی از سرتاسر جهان است.

روش پژوهش

روش تحقیق در این پژوهش به‌صورت میدانی و جمع‌آوری اطلاعات به‌صورت کتابخانه‌ای و از منابع مکتوب است. تزیینات و کاشی‌کاری‌های نمازخانه و آینه‌خانه آرامگاه خواجه عبدالله انصاری به روش تاریخی تطبیقی بررسی و تصاویر به‌وسیله نگارندگان از این بنا به‌صورت میدانی تهیه شده است. طرح‌ها و نقوش گیاهی آینه‌خانه و نمازخانه شمالی آرامگاه خواجه عبدالله انصاری در این پژوهش با یکدیگر مقایسه می‌شود.

پیشینه پژوهش

افضلی در کتاب هرات در عهد تیموریان (۱۳۹۰)، هنر در دوره تیموریان را بررسی کرده است. خلیلی در کتاب آثار هرات (۱۳۸۲)، به تزیینات مزار خواجه عبدالله توجه کرده است. فضلی در پایان‌نامه کارشناسی ارشد خود با عنوان «بررسی ویژگی‌های طرح و رنگ در کاشی‌کاری مزار خواجه عبدالله انصاری» (۱۳۸۸) کاشی‌کاری مزار خواجه را از نظر طرح و رنگ مطالعه کرده است. زمرشیدی در کتاب گره چینی در معماری اسلامی و هنرهای دستی (۱۳۶۵) نوع کاشی‌های معرق را توضیح داده است. سلجوقی در کتاب هرات‌نامه (۱۳۹۰) خود، معماری و موقعیت نمازخانه و آینه‌خانه شمالی آرامگاه خواجه عبدالله انصاری را بررسی کرده است. بیشتر منابعی که این بنا را بررسی کرده‌اند، به ویژگی‌های کلی این بنا اشاره کرده و به‌طور مشخص به بررسی نقوش بخش‌های مختلف این بنا توجهی نداشته‌اند. در این پژوهش با رویکرد تحلیلی با استفاده از تحقیق‌های پیشین سعی شده است نقوش، تزیینات و کاشی‌کاری در نمازخانه شمالی و آینه‌خانه آرامگاه خواجه عبدالله انصاری، به‌صورت تطبیقی و مقایسه‌ای بررسی شود.

هرات در زمان تیموریان

شاهرخ پسر تیمور هرات را پایتخت خود قرار داد و به‌همراه همسر هنرپرورش گوهرشاد بناهای شهر هرات را توسعه داد و دربار هرات را دربار، فضل و دانش ساخت و محیط آرام مدنی، علمی و فرهنگی را به وجود آورد (فدائیان، ۱۳۸۵: ۶). او در انتخاب این شهر به‌عنوان پایتخت چند انگیزه داشت؛ موقعیت طبیعی، آب‌وهوای خوش و معتدل، نزدیکی

به شهرهای بزرگ و پرجمعیت بودن آن و مهم‌تر از همه مصون ماندن نسبی آن از حملات مغول و توجه خاص سلسله محلی آل کورت در قرن هشتم هجری که مرکز حکومتشان بود، باعث شد تیموریان هرات را به پایتختی برگزینند. هرات در زمان تیموریان به کانون درخشان علم و ادب و هنر تبدیل شد و با بهترین مراکز هنری جهان آن روز برابری می‌کرد. توجه خاص تیموریان به این شهر باعث شد تا وسعت آن افزایش یابد و تجمع علما و فضلا، مورخان و هنرمندان و تشویق آنها از سوی دربار، به رونق و عظمت شهر هرات بیفزاید. در دوره شاهرخ میرزا در هرات بسیاری از معابد و اماکن مذهبی ساخته یا احیا شد. آثار به‌جامانده دوره تیموریان در هرات از دوره این حاکم هنرپرور و علم‌دوست است. در این دوره اساس و بنای مکتب خاص هنری پایه‌گذاری شد که بعدها به نام مکتب هرات یا مکتب تیموری نام گرفت (حبیبی، ۱۳۵۵: ۳۵).

هرات از جمله شهرهای تاریخی و پایتخت سلسله امپراتوری تیموریان بود. در صنعت‌سازی و کاشی‌کاری از دیگر شهرها پیشقدم بود، این صنعت از دوره‌ها و قرن‌ها پیش در این شهر رواج داشت. سلاطین و حکامی که بعد از تیموریان در هرات سیطره داشتند، به‌علت مسائل خاص، توجه چندانی به این هنر نداشتند و آن را به یاد فراموشی سپردند (کیانی، ۱۳۶۲: ۹). قبل از سلاطین تیموری سلسله مقتدری وجود نداشت تا وضع علم و ادب و به‌طور کلی فرهنگ خراسان را به پایه سامانیان، غزنویان و سلجوقیان برساند، البته به‌استثنای ملوک کورت (افضلی، ۱۳۹۰: ۵۸). با توجه به این مطالب مشخص می‌شود که هرات شهر مهمی در دوران تیموریان بوده است و یکی از علل وجود آرامگاه خواجه هرات با این تزئینات علاقه به فرهنگ و هنر در این شهر است.

۱. هنر معماری در دوران تیموریان

ساختمان‌های دوران تیموری، عالی‌ترین نمونه هنر معماری این دوره است. پیشرفت هنری در این دوران مرهون آرامش و ثبات نسبی و هنرنمایی معماران نامدار این عصر است. یکی از ویژگی‌های خاص معماری تیموریان که بعدها صفویان و ازبکان نیز از آن تبعیت کردند، ایجاد بناهای یادبود حول یک میدان روباز بود (مجتبوی، ۱۳۸۹: ۱۸۹). برای نمونه درباره معماری در عصر تیموریان به کاخی می‌توان اشاره کرد که آق‌سرای نامیده می‌شود و امروزه تنها ورودی سردر فروریخته آن باقی مانده است. این مدخل مرکب از یک ایوان گول‌پیکر با پهنای بیست و دو متر است که ستون‌هایی آن را دربر گرفته است. این مدخل با آجر ساخته شده، ولی با کاشی‌های زیبایی تزئین یافته است. مراکز حکومت تیموریان در آسیای مرکزی و افغانستان،

شهر سبز، سمرقند، بخارا و هرات مراکز هنر و فرهنگ بودند که عظمت و قدرت تیموریان را به نمایش می‌گذاشتند (بلسر و بلوم، ۱۳۸۷: ۴۹). معماری تیموری در این دوران و در سال (۸۰۸ق) تحت‌نظر شخصی امیر تیمور به وجود آمد (فضلی، ۱۳۸۸: ۳). سبک معماری تیموری از سنت معماری آجری خشتی (ایلخانیان) نشئت می‌گیرد. بزرگ‌نمایی بناها که از طریق سردرهای بلند ایوان‌های قوسی عظیم و سالن‌های گنبدی که در انتها باز می‌شود و گنبد‌های فیروزه‌ای که شبیه به فانوس‌های دریایی قامت افراشته‌اند، هدف معماری تیموری است. آن بناها به‌صورتی افراطی با سقف‌های نقاشی‌شده و پر از جزئیات در ترکیبی با هنر کاشی‌کاری تزئین می‌شد. بسیاری از هنرمندان و صنعتگران تیموری روش تزئینات پیچیده‌ای را خلق کردند. آنها آمیزشی ماهرانه از نقش‌مایه‌های اسلامی و چینی را به دست آورده که اغلب نمایانگر سبک بین‌المللی تیموریان بوده و از ویژگی‌های معماری تیموری به شمار می‌آمده است (پورتز، ۱۳۸۱: ۶۴).

ویژگی دیگر معماری ساخت گلوگاه یا ساقه‌های بلند در پایه گنبد‌ها برای نمایش ارتفاع هرچه بیشتر بناست که از دوران تیموری رواج می‌یابد (ذکرگو، ۱۳۸۰: ۳۶). بعد از مرگ تیمور زیباترین مساجد، مقابر و مدارس باشکوه ساخته شد. پیشرفت و ترقی در عرصه معماری، در تکمیل سایر صنایع نظیر کاشی‌سازی و گچ‌بری نیز مؤثر افتاد. کاشی‌هایی که هنوز در نما یا بدنه مساجد و مقابر باقی مانده‌اند، نمونه بارز از تکامل این صنعت و بهترین مدرک برای نشان‌دادن زیبایی و شاهکار آثار هنرمندان و معماران خراسانی است (دست‌پاک، ۱۳۹۰: ۱۶۲). هرات در عصر تیموریان باشکوه‌ترین دوران خویش را سپری کرد که امروز به‌عنوان شهری تاریخی و مهد علم و فرهنگ نامیده می‌شود و همچنین از آن به‌عنوان موزه آثار باستانی یاد می‌کنند که بیشترین آثار تاریخی را در آغوش گرفته است.

۲. هنر کاشی‌کاری در بناهای دوره تیموریان

در اواخر دوره ایلخانی و آغاز عهد تیموریان هنر کاشی‌کاری با سابقه‌ای در حدود سه قرن، به زیباترین شکل خود یعنی کاشی معرق نمایان شد (زمرشیدی، ۱۳۵۶: ۱۸). هنر کاشی‌سازی معرق یا کاشی گل‌وبته که نزد اروپاییان بیشتر به موزاییک شهرت دارد از قرن هفتم به‌تدریج زینت‌بخش معماری سرزمین‌های اسلامی به‌ویژه ساختمان‌ها و بنای مذهبی شد. هنرمندان دوره تیموری کاشی‌کاری معرق را در سرزمین‌هایی که تحت سلطه حاکمان تیموری بود، توسعه داده و بسیاری از بناهای مذهبی در این سرزمین به‌ویژه در هرات، سمرقند و بخارا

چهره این شهر تاریخی زیبایی خاصی بخشیده است.

۳. آرامگاه خواجه عبدالله انصاری معروف به پیر هرات

ساختمان اصلی آرامگاه خواجه عبدالله انصاری، عارف سده یازدهم قمری، به دستور شاهرخ بین سال‌های (۸۳۳/۱۴۲۹ - ۸۲۹/ ۱۴۲۵) ساخته شد. ساختمان مرکزی این بنا شبیه به مدرسه چهار ایوانی با نام «حظیره» است. این بنا در جهت شرقی و غربی ساخته شده. ورودی آن از میان دروازه‌ای است که در مرکز سردر غربی در جهت قبله است. شبستان مسجد در کنار دروازه قرار دارد و حجره‌هایی در قسمت نیمه غربی حیاط وجود دارد. مقبره خواجه عبدالله انصاری در سمت شرق حیاط قرار دارد و هیچ حجره‌ای آن سوی ایوان‌های کناری وجود ندارد، این محوطه آرام‌تر از قسمت‌های انتهایی غربی است.

سردر حیاط شرقی به وسیله یک ایوان که تالار باز دارد به حیاط مشرف است. البته نیت ویژه ساخت آن مشخص نیست. ایوان شرقی، بیشتر به واسطه داشتن بهترین مجموعه کاشی‌کاری، شهرت دارد. این مجموعه شامل لوحه‌های بزرگ خوشنویسی است که خطوط درهم پیچیده شده‌اش به نموداری عارفانه یا تصوفی اشاره می‌کند: خط انحناداری که گرداگرد لوحه‌ها پخش شده و انتهای حروف بالارونده عمودی‌اش به سمت داخل، فرمی مشبک را ایجاد کرده است. بخش‌های این فرم مشبک‌مانند (شبکه‌ای) با خط کوفی در ستایش خداوند به صورت پرتکرار کار شده است (برند، ۱۳۸۳: ۱۳۱-۱۳۳). در قاب دیوارهای خوشنویسی این آرامگاه نمونه‌ای از کاشی معرق و اجر لعاب‌دار وجود دارد که متن دعای جوشن کبیر با خط کوفی است. در قسمت جلوی آرامگاه نام محمد (ص) نقش بسته شده است (شایسته‌فر، ۱۳۸۴: ۱۰).

آرامگاه خواجه عبدالله انصاری با کاشی‌های نفیس با خطوط ثلث، معلقی و کوفی تزیین یافته است. ابوسعید کورگانی در سال (۸۵۶) هجری لوح بزرگی از سنگ مرمر

پایتخت‌های تیمور و جانشینان او با کاشی معرق تزیین شد. در میان فن‌های متنوع و گسترده‌ای که برای تزیین کاشی‌کاری‌های دوران تیموریان استفاده می‌شد، کاشی معرق و هفت‌رنگ به‌طور گسترده‌ای، تزیینات زیر لعابی داشت.

عناصر اصلی طراحی و زیبایی‌گرایی در کاشی‌کاری تیموریان بدون وقفه ادامه یافت (مجتبوی، ۱۳۸۳: ۱۹۱). در دوره تیمور فن کاشی‌کاری موزاییکی به بالاترین درجه تکامل رسید، بهترین نمونه آنها را می‌توان در «گور امیر» مسجد مشهد مشاهده کرد. رنگ‌های به‌کاررفته در این کاشی‌ها نسبت به رنگ‌های به‌کاررفته در قونیه دارای تنوع بیشتر در رنگ‌های آبی فیروزه‌ای، سفید، زرد، سبز، قهوه‌ای و سیاه است. درخشندگی این رنگ‌ها را هنوز می‌توان در برج‌های باقی‌مانده و تزیینات بناها، ایوان‌ها و گنبدها در هنر دوران تیموری مشاهده کرد.

این تزیینات رنگی با چنان مهارت حیرت‌آوری ترسیم شده که گویی یک نقاش تذهیب‌کار، قلم‌مو به دست گرفته و آنها را رنگ‌آمیزی کرده است. علاوه بر آن از صنعت کاشی‌کاری در تزیینات خارجی بنا نیز استفاده شده و ابتدا از کاشی‌های لعابی هم‌رنگ برای مشخص کردن طرح استفاده شده است، این شیوه در بیشتر بناهای سمرقند و بخارا به کمک برش‌های عمیق بر روی کاشی‌ها دیده می‌شود که بیشتر با رنگ سبز و کمی سفید و قهوه‌ای منگنز لعاب داده می‌شده است. مجزا کردن رنگ‌ها روی کاشی‌ها به وسیله بندکشی انجام گرفته است (کونل، ۱۳۶۸: ۱۷۱-۱۱۶)

هرچند امروزه نشانی از هنرها و صنایع فوق‌العاده ظریف گذشته در بناهای شهر هرات نیست، کاشی‌کاری معرق همچنان در قلب مسجد جامع بزرگ هرات به حیات خویش ادامه می‌دهد (فدائیان، ۱۳۸۵: ۹). در حقیقت، هنر کاشی‌کاری بناهای زمان تیموریان، امروزه نیز در هرات به چشم می‌خورد، اگرچه در اثر گذشت زمان فرسوده شده است، هنوز هم به



تصویر ۲. آرامگاه خواجه عبدالله انصاری (منبع: نگارندگان، ۱۳۹۸)



تصویر ۱. صحن آرامگاه خواجه عبدالله انصاری (منبع: نگارندگان، ۱۳۹۸)

را در فراز آرامگاه حضرت خواجه عبدالله انصار نصب کرده که از جمله شاهکارهای بزرگ هنر حکاکی جهان به شمار می‌رود (بهره، ۱۳۹۱: ۱۲). آرامگاه خواجه الله انصاری از بهترین بناهای عصر تیموریان است و در این بنا تزئینات مختلف هنر دوره تیموریان دیده می‌شود.

الف. نمازخانه‌های آرامگاه خواجه عبدالله انصاری

در سمت غرب آرامگاه خواجه عبدالله انصاری مدرسه‌ای با چهار ایوان رفیع است که موی مبارک حضرت محمد (ص) در منزل بالای رواق ورودی قرار دارد. در دو جناح این رواق ورودی دو مسجد اعظم منقش‌کاری با محراب سنگی زیبایی است، در داخل مدرسه و مساجد صدها پارچه سنگ با نقوش متفاوت و زیبا وجود دارد (رها، ۱۳۵۹: ۲۳). این دو نمازخانه شمالی و جنوبی به جماعت‌خانه‌های آرامگاه خواجه عبدالله انصاری نیز معروف است. نمازخانه در شمال و جنوب آینه‌خانه قرار دارند: دو خانه مستطیل‌شکل بزرگی است که به مکان‌های سخت و محکم و با تزئینات زیبا و نفیس با گچ و آجر پوشیده شده و تمام سقف رسمی‌پوش و از اندرون به مقرنس عالی مزین شده است. نمازخانه شمالی با کاشی فیروزه‌ای و لاجوردی به شکل خیلی زیبایی گره‌بندی شده و در نهایت نفاست و دقت مزین شده است (سلجوقی،

۱۳۹۰: ۱۶۲). (تصویر ۱). نمازخانه شمالی و جنوبی در حال حاضر برای نمازهای جمعه و مراسم‌های خاص استفاده می‌شود. به‌خصوص نمازخانه شمالی به‌دلیل تزئینات باقی‌مانده کمتر استفاده می‌شود. متأسفانه از تزئینات نمازخانه جنوبی چیزی باقی نمانده است.

۴. معرفی تزئینات آینه‌خانه آرامگاه خواجه عبدالله انصاری

دهلیز ورودی صحن اصلی آرامگاه خواجه عبدالله انصاری که امروزه به آینه‌خانه معروف است با تزئینات زیبایی مزین شده است. این دهلیز به‌شکل چهارده ضلعی است که چهار دروازه در آن باز می‌شود. طاق سمت غربی به رواق صحن اول، طاق سمت شرقی گشاده شده است و به رواق بزرگ سمت غربی حیاط آرامگاه خواجه عبدالله انصاری هرات که با دو دروازه بزرگ چوبی که در سال‌های اخیر مؤسسه آقاخان آن را بازسازی کرده پوشیده شده است. دروازه شرقی آن با ارتفاع ۴۰۳ سانتی‌متر و عرض ۱۸۷ سانتی‌متر است. هر دو دروازه از نظر شکل و ساختمان شبیه به هم ساخته شده‌اند. (تصویر ۳).

تنها در قسمت سردر دروازه شرقی آینه‌خانه که



تصویر ۴. ورودی شرقی آینه‌خانه آرامگاه خواجه عبدالله انصاری که با نام الله و محمد (ص) کار و با کاشی معرق تزئین شده است (منبع: نگارندگان، ۱۳۸۹)



تصویر ۳. دروازه ورودی آینه‌خانه (منبع: نگارندگان، ۱۳۸۹)

است که از زمان تیموریان است و تا حدودی سالم باقی مانده است.

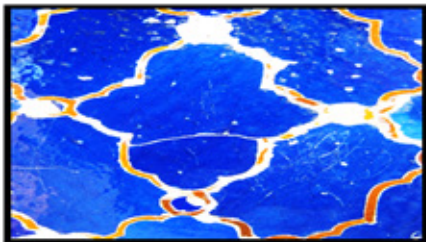
الف. تزئینات آینه‌خانه یا دهلیز ورودی خواجه عبدالله انصاری

در آینه‌خانه آرامگاه خواجه عبدالله انصاری تزئینات زیبا و چشم‌نوازی دیده می‌شود که در طی سال‌های متمادی از بین رفته است. بیشترین تخریب‌ها در قسمت کاشی‌کاری آینه‌خانه و تزئینات سقف وارد شده است. کاشی‌کاری آینه‌خانه به‌شکل قرنیز (پیزار) بوده، ارتفاع آن از سطح زمین یک‌ونیم متر است و با کاشی معرق با رنگ آبی لاجوردی

راه ورود به صحن آرامگاه خواجه عبدالله انصاری است با کاشی معرق و خشت با رنگ‌های لاجورد و فیروزه‌ای نام حضرت محمد (ص) و الله کار شده است. (تصویر ۴). دروازه جنوبی آن به نمازخانه جنوبی باز می‌شود و در این نمازخانه مویی مبارک (مویی حضرت محمد) قرار دارد. بیشتر اوقات در این نمازخانه نمازهای جنازه ادا می‌شود و از آن به‌عنوان نمازخانه زنانه نیز استفاده می‌شود. متأسفانه به غیر از مقرنس‌کاری سقف آن از تزئینات داخلی آن چیزی باقی نمانده است. آینه‌خانه (دهلیز ورودی) به صحن اصلی آرامگاه خواجه عبدالله انصاری دارای تزئیناتی

این تزئینات زرد آراسته شده است. حاشیة اطراف این قرنیز (پیزار) با نقوش اسلیمی با رنگهای سبز، فیروزه‌ای، لاجوردی و زرد به شکل زیبایی اطراف آن را دربر گرفته است. گره‌بندی داخل قرنیز که به نام جای نماز نیز یاد می‌شود، گره چهار یا قلمدان نامیده می‌شود چون از چهار قسمت به اطراف خود گره می‌خورد؛ از این سبب به نام گره چهار نامیده شده و با ترکیبی از دایره‌ها و خطوط هلالی ترسیم شده است، در داخل آن‌ها طرح و نقش دیده نمی‌شود. (تصویر ۵ و ۶).

با تزئینات زرد آراسته شده است. حاشیة اطراف این قرنیز (پیزار) با نقوش اسلیمی با رنگهای سبز، فیروزه‌ای، لاجوردی و زرد به شکل زیبایی اطراف آن را دربر گرفته است. گره‌بندی داخل قرنیز که به نام جای نماز نیز یاد می‌شود، گره چهار یا قلمدان نامیده می‌شود چون از چهار قسمت به اطراف خود گره می‌خورد؛ از این سبب به نام گره چهار نامیده شده و با ترکیبی از دایره‌ها و خطوط هلالی ترسیم شده است، در داخل آن‌ها طرح و نقش دیده نمی‌شود. (تصویر ۵ و ۶).



تصویر ۶. گره چهار (قلمدان) که در داخل قرنیز یا جای نماز کار شده است (منبع: نگارندگان، ۱۳۹۸)

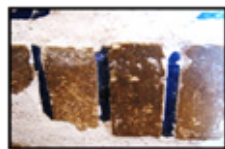
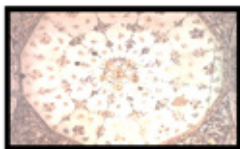


تصویر ۵. نقوش اسلیمی قرنیز آینه‌خانه، این نقوش اطراف قرنیز را دربر گرفته است (منبع: نگارندگان، ۱۳۹۸)

رسول‌الله نوشته شده است و نکته دیگری که در این مکان جلب توجه می‌کند، قصیده معروف جامی در ستایش خواجه عبدالله انصاری است که به خط نستعلیق و به دست یکی از خطاطان مهم آن زمان ملامحمد حسین سلجوقی روی سنگ به شکل برجسته حکاکی شده و به اندازه ۲۰ سانتی‌متر در قسمت بالای حاشیة قرنیز نصب شده و دورتادور آینه‌خانه را دربر گرفته است. (تصاویر ۱۰ و ۱۱).

زیبا با رنگ‌های لاجوردی، قهوه‌ای، طلایی و آبی کار شده که تمام سقف را دربر گرفته است. تزئینات به کاررفته در این مکان را نمی‌توان به دوره تیموریان یا به دوره دیگری نسبت داد، چون در این باره اطلاعات کافی در دسترس نیست؛ اما تنها دو نمونه آن را یکی در ایوان بزرگ شرقی خواجه عبدالله انصاری و دیگری در سقف و داخل طاق‌های حمام دختر شاه در قلعه اختیارالدین می‌توان مشاهده کرد. در قسمت سردر نمازخانه جنوبی و در میان نقوش و طرح‌ها کلمه لاله‌الله‌الاوله محمد

۵. نمازخانه شمالی آرامگاه خواجه عبدالله انصاری



تصویر ۹ و ۸. نقاشی از میوه‌ها و بعضی از اماکن مذهبی در سقف و دیوار آینه‌خانه (منبع: نگارندگان، ۱۳۹۸)



تصویر ۷. خشت باکشی معرق یا همان هنگف که در قسمت پازن قرنیز آینه‌خانه کار شده است (منبع: نگارندگان، ۱۳۹۸)



تصویر ۱۰ و ۱۱. قصیده حضرت جامی (منبع: نگارندگان، ۱۳۸۹)

جدول ۱. مطالعه تزئینات آینه‌خانه آرامگاه خواجه عبدالله انصاری (منبع: نگارندگان، ۱۳۹۸)

نوع	نقش	ویژگی	نمونه تصویر
کاشی	هندسی اسلیمی	نقوش هندسی، گیاهی. رنگ طلایی و لاجوردی	
کاشی	هندسی	گره چهار خطوط هلالی ویژگی نقوش اسلیمی	
کاشی	اسلیمی	نقوش اسلیمی حاشیه اطراف قرنیز بارنگ‌های آبی، زرد تیره و طلایی	
گچ	اسلیمی	گیاهی - گل - درختان میوه	
گچ	اسلیمی	گیاهی - تزئینی	

نمازخانه شمالی در کل دارای هفت طاق و دوازده پنجره و یک محراب است. این مکان دارای تزئینات زیبایی است که مساحت کلی آن به ۱۳ متر و ۵۳ سانتی ارتفاع و عرض آن به ۶ متر و ۲۷ سانتی می‌رسد. در سمت شرقی نمازخانه سه طاق بزرگ وجود دارد که یک طاق بزرگ‌تر به نظر می‌رسد و در داخل هر طاق دو پنجره قرار دارد. طاق شرقی که از طرف

نمازخانه شمالی، اتاق مستطیل‌شکل بزرگی است که دروازه ورودی آن به ارتفاع ۲۳۳ سانتی‌متر و عرض ۱۸۶ سانتی‌متر است که به آینه‌خانه باز می‌شود. (تصویر ۱۲). این مکان باشکوه و زیبا که امروزه به آن نمازخانه مردانه نیز می‌گویند، در مقابل نمازخانه جنوبی قرار دارد. در گذشته از نمازخانه شمالی و جنوبی به‌عنوان مدرسه نیز استفاده می‌شده است،



تصویر ۱۴. طاق‌های بزرگ که در داخلشان از تزئینات مقرنس‌کاری استفاده شده است (منبع: نگارندگان، ۱۳۹۸).



تصویر ۱۳. طاق بزرگ نمازخانه شمالی (منبع: نگارندگان، ۱۳۹۸)



تصویر ۱۲. نمازخانه شمالی (منبع: نگارندگان، ۱۳۹۸)

شبه‌کبری شده است. در سمت شرق که قبلاً گفته شد، دو طاق به نسبت کوچک‌تر و یک طاق بزرگ قرار دارد و در سمت غرب نیز سه طاق وجود دارد: دو طاق کوچک و یک طاق بزرگ و محراب این مسجد نیز در این طاق وجود دارد. ارتفاع طاق‌های کوچک ۳۲۷ و عرض آن ۲ متر و ۵۳ سانتی‌متر و داخل طاق‌ها به ۶۷ سانتی‌متر می‌رسد.

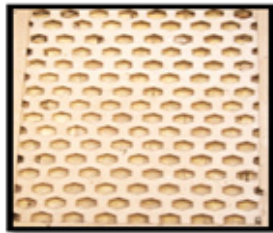
شرق اولین طاق می‌شود، ارتفاع آن ۳۲۷ سانتی و عرض ۲۵۳ و داخل طاق ۶۷ سانتی‌متر است که در آن همان قسمتی که در بالا ذکر شد، دو پنجره کوچک با ارتفاع ۱۸۷ عرض ۱۱۰ سانتی‌متر قرار دارد. این پنجره‌ها از داخل به‌شکل ساده طراحی شده، ولی از بیرون با موادی چون کاشی و سفال به‌صورت پنج‌ضلعی

دارد. این طاق نیز همانند دیگر طاق‌ها دو پنجره دارد که پنجره بزرگ‌تر آن ۳ متر و ۵۰ سانتی‌متر ارتفاع و ۲ متر عرض دارد و تنها پنجره‌ای است که از داخل به شکل گره‌بندی با ترکیبی از ستاره و شش ضلعی به صورت مشبک و با ترکیب موادی چون سفال، کاشی به شکلی زیبا مزین شده است. پنجره زیرین که در قالب یک طاق است، دارای ۲ متر و

طاق‌های کوچک به شکل محراب گونه گچ‌بری شده و ارتفاع آن‌ها ۱۸۷ و عرضشان ۱۱۰ سانتی‌متر است. طاق‌های بزرگی که ذکر شد با گچ‌بری تزیین شده و طول این طاق‌ها ۵ متر و ۸۰ سانتی‌متر و عرضشان ۳ متر و ۲۰ سانتی‌متر می‌رسد که بزرگ‌ترینشان همان طاق شمالی است، روی سکویی به عرض ۵ متر و ۲۰ سانتی‌متر و اندازه داخلی آن ۳ متر و ۹ سانتی‌متر قرار



تصویر ۱۷. پنج‌ضلعی نمای پنجره بیرونی (منبع: نگارندگان، ۱۳۹۸)



تصویر ۱۶. نمای بیرونی پنجره نمازخانه شمالی کاشی مشبک (منبع: نگارندگان، ۱۳۹۸)



تصویر ۱۵. نمای داخلی پنجره نمازخانه شمالی به شکل مشبک (منبع: نگارندگان، ۱۳۹۸)

۵۴ سانتی‌متر ارتفاع و ۱۶۸ سانتی‌متر عرض است، این پنجره تزییناتی ندارد. در کل تمام طاق‌ها از داخل با مقرنس کاری تزیین شده است. این تزیینات در سقف اصلی مسجد نیز دیده می‌شود و به شکل ظریف و استادانه‌ای کار شده و همچنان تزییناتی نیز در قسمت بیرونی این پنجره‌ها وجود دارد که به شکل گره‌بندی شش ضلعی، از موادی سفالی شبکه‌بری شده و با کاشی معرق با رنگ لاجوردی تزیین شده است. این تزیینات کاشی، تمام پنجره‌های نمازخانه شمالی را از قسمت بیرون دربر گرفته است.



تصویر ۱۹. مقرنس کاری سقف نمازخانه (منبع: نگارندگان، ۱۳۹۸)



تصویر ۱۸. مقرنس کاری داخل طاق نمازخانه (منبع: نگارندگان، ۱۳۹۸)



تصویر ۲۲. تزیینات روی محراب (منبع: نگارندگان، ۱۳۹۸)



تصویر ۲۱. کتیبه محراب نمازخانه (منبع: نگارندگان، ۱۳۹۸)



تصویر ۲۰. محراب مسجد (منبع: نگارندگان، ۱۳۹۸)

۱۳	تعداد نقوش گیاهی داخل محراب	۱۴۸	تعداد کاشی‌های لاجورد
۲۲	تعداد نقوش اسلیمی داخل سکوی مسجد	۱۰۲	تعداد کاشی‌های فیروزه‌ای پنج‌ضلعی

جدول ۲. تعداد کاشی‌ها و نقوش اسلیمی که در نمازخانه شمالی آرامگاه خواجه عبدالله به کار رفته است (به‌طور نمونه از یکی از پایه‌ها شمارش شده است) (منبع: نگارندگان).

نبوده، بلکه از خود مواد زمینه با نقوش گلبرگ‌ها و طرح‌های اسلیمی به‌شکل ظریف و زیبا و با دقت تمام کنده‌کاری شده است. این نقوش جزئی از تزئینات این قرنیز (پیزار) بوده، ولی به‌مرور زمان از بین رفته و جای آن‌ها را با مواد زمینه ترمیم کرده‌اند. امروزه تعداد اندکی از آن‌ها باقی‌مانده است، تعدادشان در جدول شماره ۱ ذکر شده است. تعدادی از این نقوش گیاهی در داخل محراب و در اطراف سنگ محراب نمازخانه و تعدادی هم در داخل سکوی نمازخانه شمالی موجود است، اما باید گفت نقوش کنده‌کاری‌شده گیاهی داخل نمازخانه با نقوش تزئینی داخل آینه‌خانه شباهت ندارند و حتی در کاربرد مواد نیز از یکدیگر متفاوت‌اند. در جدول (۲) کاشی و نقوش به‌کار رفته بررسی شده است.

۶. مطالعه تطبیقی تزئینات نمازخانه شمالی و آینه‌خانه آرامگاه خواجه عبدالله انصاری

تزئینات نمازخانه شمالی و آینه‌خانه در مقایسه با یکدیگر متفاوت‌اند، چیدمان کاشی در هر دو مکان یکی بوده و تزئینات کاشی‌کاری اگرچه از لحاظ رنگ و فرم با هم تفاوت دارند، چیدمان کاشی‌های آن طوری است

الف. محراب نمازخانه شمالی

در طاق بزرگ غربی که ابعاد آن ذکر شد، محرابی از سنگ رخام نصب شده و از سطح زمین به اندازه ۱۵ سانتی‌متر فاصله دارد، ارتفاع آن ۱۹۲ و عرض آن به ۹۲ سانتی‌متر می‌رسد، این سنگ در نهایت ظرافت، حجاری و با نقوش و طرح‌های اسلیمی به‌شکل برجسته حکاکی شده است. (تصویر ۲۰). کتیبه‌ای نیز در این محراب با ارتفاع ۲۵ و عرض ۴۶ سانتی‌متر به چشم می‌خورد که روی آن آیه مبارکه «فنادته الملائکه و هو قائم یصلی فی المحراب» آیه ۳۹ سوره آل عمران به خط ثلث به‌شکل برجسته حکاکی شده است. این سنگ متعلق به دوران شاهرخ تیموری است. (تصویر ۲۱). اطراف این محراب را سنگ سیاهی دربر گرفته که بعضی قسمت‌های آن به‌مرور زمان شکسته و فرسوده شده است. (تصویر ۲۲).

تزئینات نمازخانه شمالی نسبت به آینه‌خانه تفاوت‌هایی دارد. بین گره‌بندی‌های شش‌ضلعی قرنیز (پیزار) نمازخانه شمالی که قبلاً ذکر شد، خالی بوده و سطح دیوار یا همان خاک گچ یا گل دیده می‌شود، اما چیزی که گفتنی است: تعدادی نقوش گیاهی در بین این شش‌ضلعی‌ها و در داخل این گره‌بندی‌ها کار شده است. این طرح‌ها از کاشی



تصویر ۲۵. کاشی ستاره (منبع: نگارندگان، ۱۳۹۸)



تصویر ۲۴. کاشی شش‌ضلعی (منبع: نگارندگان، ۱۳۹۸)



تصویر ۲۳. نقوش گیاهی کنده‌کاری شده (منبع: نگارندگان، ۱۳۹۸)

که دورتادور نمازخانه شمالی و آینه‌خانه را دربر گرفته است. کاشی‌های به‌کار رفته در آینه‌خانه به‌شکل گره چهار و با کاشی معرق با رنگ آبی لاجوردی با طرح‌های نازک زرد در میان کاشی است. از جمله تزئینات دیگر در کاشی‌های این بخش حاشیه اطراف قرنیز (پیزار) با نقوش اسلیمی با رنگ‌های سبز، فیروزه‌ای،

نوع تزئین	نقش	ویژگی تزئینی	نمونه تصویری
ترکیب کاشی با سنگ (نقوش هندسی)	هندسی	کاشی کاری به شکل جای نماز که اطراف نمازخانه را دربر گرفته و با استفاده از شکل شش ضلعی پیزار نمازخانه کار شده است.	
کاشی با سنگ نقش هندسی	هندسی	شش ضلعی (گره شش) با استفاده از رنگ لاجورد فیروزه‌ای نقش هندسی که بیشترین قسمت‌های نمازخانه را دربر گرفته است.	
کاشی با سنگ	هندسی گیاهی	نقوش گیاهی که در داخل شش ضلعی‌ها استفاده شده است.	
جزئی از نقش گیاهی	گیاهی	داخل این شش ضلعی‌ها نقوش گیاهی حجاری شده، قسمت‌های اندکی از آن باقی مانده است.	
محراب سنگی	گیاهی خط	تزئینات روی سنگ محراب نمازخانه که با نقوش گیاهی و طرح‌های اسلیمی تزئین شده است.	

جدول ۳. انواع نقوش گیاهی و کاشی کاری نمازخانه شمالی و آینه‌خانه آرامگاه خواجه عبدالله انصاری (منبع: نگارندگان، ۱۳۹۸)

شامل نقوش گیاهی، درختان میوه و اسلیمی گیاهی است. به‌طور کلی نمازخانه شمالی و آینه‌خانه آرامگاه خواجه عبدالله انصاری از لحاظ کاشی، دارای نقوش تزئینات فراوانی است که چنانچه ذکر شد در عین شباهت دارای تفاوتی در رنگ و اجرا و نقش است. متأسفانه هر دو بخش بنا و تزئینات به‌مرور زمان از بین رفته است، ولی وضعیت تزئینات داخلی نمازخانه شمالی بهتر بوده و سالم‌تر از بخش آینه‌خانه است. تنها قسمتی که در آینه‌خانه سالم باقی مانده و بسیار مهم است، بخش تزئینات قصیده معروف جامی در ستایش خواجه عبدالله انصاری است که این کتیبه به خط نستعلیق به‌دست یکی از خطاطان معروف هرات ملا محمدحسین سلجوقی روی سنگ به‌شکل برجسته حکاکی شده و در قسمت بالای کاشی‌های آینه‌خانه نصب شده است. این بخش که مهم‌ترین بخش تزئینی بنا بوده، سالم و مهم‌ترین بخش تزئینی بنای آینه‌خانه است.

نتیجه‌گیری

تزئینات آرامگاه خواجه عبدالله انصاری یکی از نمونه‌های بارز هنر اسلامی در زمان حکمرانی سلسله تیموریان است، کاشی کاری، آجرکاری، گچ‌بری، سنگ کاری و حجاری از جمله تزئیناتی هستند که در این مجموعه به‌کار رفته، اما نقش اصلی را در این بنا کاشی بر عهده دارد؛ بنابراین

لاجوردی و زرد است، این تزئینات در قسمت کاشی کاری نمازخانه شمالی به چشم نمی‌خورد، بلکه در حاشیه کاشی کاری اطراف نمازخانه شمالی، شکلی از ستاره با عرض ۱۰ سانتی‌متر اطراف آن را دربر گرفته است که از دو رنگ کاشی زرد و لاجوردی استفاده شده است. کاشی کاری نمازخانه شمالی به‌شکل گره شش یا شش ضلعی است و در آینه‌خانه از گره چهار (قلمدان) در کاشی کاری آن استفاده شده است. نکته ظریف دیگری که در کاشی کاری نمازخانه شمالی دیده می‌شود، تعدادی از نقوش گیاهی در بین شش ضلعی‌ها با ظرافت تمام به‌کار رفته است و نمونه این نقوش را در بین کاشی‌های آینه‌خانه نمی‌توان پیدا کرد. این طرح‌ها از خود کاشی نبوده، بلکه از مواد زمینه با نقوش گل و برگ‌ها و طرح‌های اسلیمی، حجاری شده است و ترکیب سنگ و کاشی است. البته این طرح‌ها در بین همه کاشی‌ها دیده نمی‌شود، تعداد اندکی از آن در داخل محراب و تعدادی هم در داخل سکوی نمازخانه باقی مانده است.

تزئینات دیگری که در سقف و دیوارهای نمازخانه و آینه‌خانه وجود دارد، کاملاً متفاوت است. در سقف اصلی نمازخانه شمالی از تزئینات مقرنس کاری استفاده شده است و تزئین دیگری وجود ندارد، اما تزئیناتی که در دیوارها و سقف آینه‌خانه دیده می‌شود با استفاده از رنگ، روی گچ طراحی و نقاشی شده است. این طرح‌ها چنانچه ذکر شد

استفاده از مواد زمینه طرح‌ها و نقوش گیاهی به چشم می‌خورد که این ویژگی در کاشی‌های آینه‌خانه دیده نمی‌شود. با توجه به مطالب ذکر شده در نهایت نتیجه گرفته می‌شود کاشی‌ها، طرح‌ها، کتیبه‌ها و نقوش مذهبی، این دو مکان بیان‌کننده ویژگی‌های اصیل و پربار هنر تزئینی و کاشی‌کاری دوره تیموریان در هرات هستند. هنر در دوره تیموریان بیشتر در بناها و اماکن مذهبی با تزئینات زیاد دیده می‌شود و کاشی‌کاری بیشترین عنصر تزئینی در این بنا است. در نمازخانه شمالی و آینه‌خانه نقوش مذهبی در قالب‌های مختلف هندسی، گیاهی و بناهای مذهبی ترسیم‌شده و بیشترین نقوش، نقش‌های هندسی است.

تزئینات کاشی، در نمازخانه و طرح‌ها و نقاشی‌هایی که در آینه‌خانه آرامگاه خواجه عبدالله انصاری به کار رفته است از دیگر قسمت‌های این بنا متفاوت است. این دو مکان از لحاظ شکل و تزئینات دارای تفاوت‌های چشمگیری هستند، اگرچه نمازخانه شمالی و آینه‌خانه آرامگاه خواجه عبدالله انصاری در یک‌زمان ساخته و جزء ساختمان اصلی به‌شمار می‌رود، از لحاظ تزئینات داخلی متفاوت و بیشترین تفاوت را در قسمت رنگ، فرم، نقوش مذهبی و کاشی می‌توان دید. یکی از ویژگی‌های بارز را در قسمت کاشی‌کاری نمازخانه می‌توان مشاهده کرد که خالی‌بودن داخل شش‌ضلعی‌ها و کاشی با همان خاک و گل یا گچ تلفیق شده و حتی در بین تعدادی از شش‌ضلعی‌ها با

منابع:

- افضلی، محمداسلم (۱۳۹۰) *هرات در عهد تیموریان*، هرات: احراری.
- ایرون، روبرت (۱۳۸۹) *هنر اسلامی*، رؤیا آزادفر، تهران: سوره مهر.
- بنوال، محمدافضل (۱۳۸۲) *مکتب بهزاد*، تهران: سمت.
- براند، باربارا (۱۳۸۳) *هنر اسلامی*، مهناز شایسته‌فر، تهران: مؤسسه مطالعات هنر اسلامی.
- بهره، ولی‌شاه (۱۳۹۱) *هرات نگین خراسان*، چاپ ۲، هرات: ندای تعلیم انستیتوت آموزشی افغان.
- بلر، شیلا؛ بلوم، جانانا (۱۳۸۵) *هنر و معماری اسلامی*، یعقوب آژند، چاپ ۲، تهران: سمت.
- پورتر، وینستا (۱۳۸۱) *کاشی‌کاری اسلامی*، ترجمه مهناز شایسته‌فر، تهران: مؤسسه مطالعات هنر اسلامی.
- پرایس، کریستن (۱۳۸۹) *تاریخ هنر اسلامی*، ترجمه مسعود رجب‌نیا، چاپ ۴، تهران: امیرکبیر.
- جی‌دری، کارل (۱۳۶۸) *هنر اسلامی*، ترجمه رضا بصیری، چاپ ۲، تهران: یساولی.
- جواد، جواد (۱۳۵۹) «*پروژه ترمیمی گازرگاه*»، هرات باستان، کابل، مطبوعه دولتی، ۸۰ و ۹۰ (۳)، ۱۸-۲۰.
- حبیبی، عبدالحی (۱۳۵۵) *هنر عهد تیموریان*، تهران: شابک.
- خلیلی، خلیل‌الله (۱۳۸۲) *آثار هرات*، چاپ ۲، تهران: محمدابراهیم شریعتی.
- دست‌پاک، فاطمه (۱۳۹۰) *خراسان بزرگ*، مشهد: شمس.
- ذکرگو، امیرحسین (۱۳۸۰) *سیر هنر در تاریخ*، تهران: مدرسه.
- رها، سیدعظیم (۱۳۵۹) «*گازرگاه و آبدات آن*»، هرات باستان، کابل مطبوعه دولتی، (۲) ۱۰-۱۲.
- زمرشیدی، حسین (۱۳۶۵) *گره‌چینی در معماری اسلامی و هنرهای دستی*، تهران: نشر دانشگاهی.
- سلجوقی، فکری (۱۳۹۰) *هرات‌نامه*، هرات: نشر مطبوعه تایمز.
- شایسته‌فر، مهناز (۱۳۸۴) *هنر شیعی*، تهران: شابک.
- فدائیان، مجید (۱۳۸۵) *هرات دیروز، امروز*، تهران: وزارت امور خارجه.
- فضل‌ی، سید نویدالحق (۱۳۸۸) *بررسی ویژگی‌های طرح و رنگ در کاشی‌کاری مزار خواجه عبدالله انصاری*، تیز ماستری پوهنتون هنر، پوهنتون شاهد، تهران.
- کیانی، محمدیوسف (۱۳۶۲) *هنر کاشی‌گری*، تهران: موزه رضا عباسی.
- کوئل، ارنست (۱۳۶۸) *هنر اسلامی*، ترجمه هوشنگ طاهری، چاپ ۳، تهران: توس.
- مجتوبی، سید حسین (۱۳۸۹) *هرات در عهد تیموریان*، مشهد: دانشگاهی آزاد.
- مایل، رضا (۱۳۵۵) *برخی از کتیبه‌ها و سنگ‌نیشته‌های هرات*، کابل: نشر وزارت اطلاعات و کلتور.
- هروی، سیف‌بن‌محمد یعقوب (۱۳۶۲) *تاریخ‌نامه هرات*، کابل: خیام.

References:

- Afzali, M. A. (2011). *Herat in the Timurid Era*. (1st ed.), Herat: Ahrari (Text in Persian).
- Bahreh, V. (2012). *Herat Negin-e Khorasan*, (2nd ed.), Herat, Nedaye Talim Institute of Afghan Educationa (Text in Persian).
- Benwal, M. A. (2003). *Behzad School*. (1st ed.), Tehran: Samat (Text in Persian).
- Blair, S. and Bloom, J. (2006). *Islamic Architecture*, Translated by Yaghoub Azhand, (2nd ed.), Tehran: Samt (Text in Persian).
- Brand, B. (2004). *Islamic Art*, Translated by Mahnaz Shayestehfar, (1st ed.), Tehran: Institute of Islamic Art Studies (Text in Persian).
- Coel, E. (1989). *Islamic Art*, Translated by Houshang Taheri, (3rd ed.), Tehran: Toos (Text in Persian).
- Dast Pak, F. (2011). *Greater Khorasan*, (1st ed.), Mashhad: Shams (Text in Persian).
- Fadaian, M. (2006). *Herat Yesterday, Today*, (1st ed.), Tehran: Ministry of Foreign Affairs (Text in Persian).
- Fazli, N. (2009). *A Study of the Characteristics of Design and Color in the Tiling of the Tomb of Khajeh Abdullah Ansari*, Tehran: Sharp Master of Arts, Shahed University. (text in persian).
- Habibi, A. (1976). *The Art of the Teymourian Era*, (1st ed.), Tehran: Shabak (Text in Persian).
- Heravi, S. (1983). *History of Herat*, Kabul: Khayyam Publications (Text in Persian).
- Irvine, R. (2010). *Islamic Art*, Translated by Roya Azadfar, (1st ed.), Tehran: Soore Mehr (Text in Persian).
- J. Dori, C. (1989). *Islamic Art*, Translated by Reza Basiri, (2nd ed.), Tehran, Yassavoli (Text in Persian).
- Javad, J. (1980). Gazargah Restoration Project, *Herat Bastan Magazine*, Government Printing House of Kabul, 80 & 90(3), 18-20 (Text in Persian).
- Khalili, Kh. (2003). *Herat ArtWorks*, (2nd ed.), Tehran: Mohammad Ebrahim Shariati (Text in Persian).
- Kiani, M. Y. (1983). *The Art of Tiling*, (1st ed.), Tehran: Reza Abbasi Museum (Text in Persian).
- Mayel, R. (1976). *Some Inscriptions and Petroglyphs of Herat*, Kabul: Ministry of Information and Culture (Text in Persian).
- Mojtavavi, S. H. (2010). *Herat in the Timurid Era, Mashhad*: Azad University (Text in Persian).
- Porter, V. (2002). *Islamic Tiles*, Translated by Mahnaz Shayestehfar, (1st ed.), Tehran: Institute of Islamic Art Studies (Text in Persian).
- Price, C. (2010). *History of Islamic Art*, Translated by Massoud Rajabnia, (4th ed.), Tehran: Amir Kabir (Text in Persian).
- Raha, S. A. (1980). Kazergah and its Monuments, *Ancient Herat Magazine*, Kabul Government Printing House, 2, 10-12 (Text in Persian).
- Seljuqi, F. (2011). *Herat Nameh*, Herat : Times Press (Text in Persian).
- Shayestehfar, M. (2005). *Shiite Art*, First Edition, Tehran: Shabak (Text in Persian).
- Zekrgoo, A. (2001). *The Course of Art in History*, (1st ed.), Tehran: Madrese (Text in Persian).
- Zomarshidi, H. (1986). *Chinese Knot in Islamic Architecture and Handicrafts*, Tehran: University Press (Text in Persian).

A Comparative Study of the Decorations of Prayer House and the Mirror House in Khajeh Abdullah Ansari's Tomb in Herat

Abstract:

Decoration in Islamic art and architecture has been one of the main pillars in architecture and has always been one of the most important aspects of art throughout history. The Timurid era is one of the brightest periods of Islamic civilization and the era of the rise of art and architecture. Efforts to achieve beauty, perfection and the creation of unique works can be seen in all the works of the Timurids. One of the arts used in different historical periods is the use of the art of decoration in architectural buildings. The art of architecture and decoration is one of the most prominent manifestations of the culture of each nation and historical period and shows the human living space. Features of Timurid architecture penetrated to the farthest west of the Islamic world, where Timurid architectural innovations advanced to the west and internationalized the Timurid style. The main style of Timurid architecture flourished in a triangular area between the three cities of Mashhad, Samarkand and Herat. During this period, architecture achieved unprecedented prosperity in terms of grandeur and richness of decorations. Mosques and schools were built with unique features such as the height of the porches, the azure color that was mostly used in the domes. They are distinguished from other relics of the past. These decorations have a glorious, unifying beauty in mosques and religious places. One of these examples is the tomb of Khajeh Abdullah Ansari in Herat and belongs to the Timurid period. The decorations of this building include tiling, brickwork, plastering, stonework and carving. In this article, the authors have tried to introduce the design, color and tiling of the northern prayer hall and the mirror house of the tomb of Khajeh Abdullah Ansari. And mentions the features of this place and has adapted the decorations of the prayer hall and the mirror house. The research method of this research is historical-comparative and the method of data collection is library and preparing images in the field. At the end of this study, it is revealed that these two places are in the tomb of Khawaja Abdullah Ansari in Herat, Afghanistan. In terms of the color of the decorations, the shape of the geometric and plant motifs have similarities and differences at the same



■ Elaheh Panjeh Bashi

Associate Professor, Department of Painting, Faculty of Art, Alzahra University, Tehran, Iran (Corresponding Author).

e.panjehbashi@alzahra.ac.ir

■ Taraneh Aslami

Master of Painting, Faculty of Art, Alzahra University, Tehran, Iran.

aslamitaraneh@gmail.com

Date Received: 2021-10-27

Date Accepted: 2022-04-16

1-DOI: 10.22051/PGR.2022.38287.1119

time as a whole. Most of the decorations of these two buildings are made of mosaic tiles, in which the characteristics of Timurid art can be clearly seen. Architecture has long been the manifestation of pure human emotions and the bedrock of the realization of the transcendent perfection of human beings. Architecture is a comprehensible space that, with a subtle expression, immerses a person in thinking and contemplation, and finally defines a special identity and culture for it. Support for art and efforts to build magnificent buildings continued during Timurid successor periods. Herat is one of the oldest and most famous cities in Afghanistan in the field of culture, art and literature. This historic city has maintained its cultural status to this day and has been able to nurture famous scholars, writers and artists. Herat is the land of science and art in the brilliant periods of the Taherians, Saffarids, Samanids, Ghaznavids, Seljuks, Al-Kurt and Timurids. The cultural center of Khorasan has grown, and the remnants of those golden periods are the evidences of this claim. Each of these periods was associated with flourishing and masterpieces such as architecture, tiling, painting and miniature. One of the most brilliant dynasties that have ruled this land for many years is the Timurid dynasty. The Timurids in Herat have perfected architecture and decorations. And in every corner there are valuable works from this period. Among the architectural features of the Timurid era, we can mention the presence of golden color in tiling, the predominance of azure color in tile decorations and the tendency to height. During this period, they tried to make the building look taller, including by creating parallel and vertical lines in the symbols, so that the eye is drawn upwards, pull the main arches of the coverings under the dome to show the ceiling higher, creating arches that pass through two floors without interrupting the distance between the two floors, the porches and high entrances of Timurid buildings are decorated with beautiful mosaic tiles. The onion-shaped and grooved domes, which are mostly decorated with azure tiles, are special features of this period that distinguish the buildings of the Timurid period from the architecture of other historical periods. One

of the historical monuments of the Timurid period is the tomb of the proud mystic of the fifth century, Khajeh Abdullah Ansari. Khajeh Abdullah Ansari, known as (Pir-E- Herat), was born in Herat in 396 AH and died in 481 AH in the same city. The current building of Khajeh Abdullah's tomb is a building. It was built by the order of Shahrokh and with religious motives, which has preserved all the mentioned features, architecture and decorations of the Timurid period. The color and tile of this building of the Timurid era has a special beauty. And has preserved all the features of decorations and architecture of this period. In this central room, which is known as the shrine in this building, it is similar to the four-porch school. Which is actually described as "Hazira", which means a square enclosure around a tomb. The tomb of Khajeh Abdullah Ansari is decorated with exquisite tiles with third, hanging and Kufic lines. One of them is the mirror house (entrance hall). The designs and decorations of the mirror house include mosaic tiles and azure and turquoise bricks. These decorations surround the mirror house as well as the plant motifs (paintings) that I can see on the walls and ceiling of the mirror house. It is different in terms of color and role with the decorations inside the northern prayer hall. In the interior decoration of the prayer hall, geometric patterns (six knots) have been used in the baseboards (pizar). The arrangement of mosaic tiles with azure, turquoise and white colors together has created a special beauty in the northern prayer hall. According to the above said, this study deals with the decorations, tiles and interior of the northern prayer hall and the mirror house (entrance hall) of the tomb of Khajeh Abdullah Ansari. The purpose of this study is to study the designs of the prayer hall and mirror house of Khajeh Abdullah Ansari's tomb as one of the most important mosques in Afghanistan and Herat city, which hosts many visitors from all over the world every year due to Khajeh Abdullah's popularity and influential role in Herat city.

Keywords: Timurid, Khajeh Abdullah Ansari, Decorations, Prayer Room, Mirror House.